

## Kontakt

### Sekretariat

#### Gesundheit und Pflege

Campus Alt-Saarbrücken,  
Haus des Wissens |  
Gebäude 11  
Malstatter Str. 17  
66117 Saarbrücken

### Postanschrift

Postfach 65 01 34  
66140 Saarbrücken

t +49 (0) 681 58 67-765

[pg-sek@htwsaar.de](mailto:pg-sek@htwsaar.de)

### Studienplatzvergabe

#### Bewerbungsunterlagen

#### Studierendensekretariat der htw saar

t +49 (0) 681 5867-115

f +49 (0) 681 5867-151

[stud-sek@htwsaar.de](mailto:stud-sek@htwsaar.de)

[www.htwsaar.de/sowi](http://www.htwsaar.de/sowi)

[www.facebook.de/htwsaar](https://www.facebook.de/htwsaar)

## Studienverlauf

Anerkennung von Kompeten-  
zen aus der Ausbildung (30  
ECTS)

Berufspädagogik im  
Gesundheitswesen

Pädagogische Ansätze und  
Modelle

Grundlagen der Didaktik und  
Methoden

Theorien zu Gruppen  
und Gruppenprozessen

Gruppendynamisches Training

Pädagogische Psychologie

Wissenschaftliches Arbeiten

Kommunikationstheorien

Konfliktmanagement

Management im  
Gesundheitswesen

Einführung in die Betriebs-  
wirtschaftslehre

Einführung in das Manage-  
ment

Controlling

Betriebliches Gesundheits-  
management

Projektmanagement

Strategische Organisation

Marketing

Qualitätsmanagement

Personalmanagement

Methodenkompetenz

Einführung in die Wissen-  
schaftstheorie

Techniken wissenschaftlichen  
Arbeitens

Grundlagen und Vertiefung  
digitale Kompetenz

Deskriptive Statistik

Fachenglisch

Qualitative Methoden + Übung

Quantitative Methoden +  
Übung

Gute Klinische Praxis (GCP)

Gesundheitsbezogene Risiko-  
kommunikation

Schwerpunktübergreifend

Strukturen des Gesundheits-  
wesens

Gesundheitswissenschaftli-  
che Grundlagen

Gesundheits- und Pflegerecht  
Ethik

Wahlpflichtmodule

Berufspädagogik

Management

Schwerpunktübergreifend

Praxisphase

Bachelor-Arbeit

Auslandsaufenthalte  
(optional) im 3. Studienjahr  
möglich

## Studiengang im Überblick

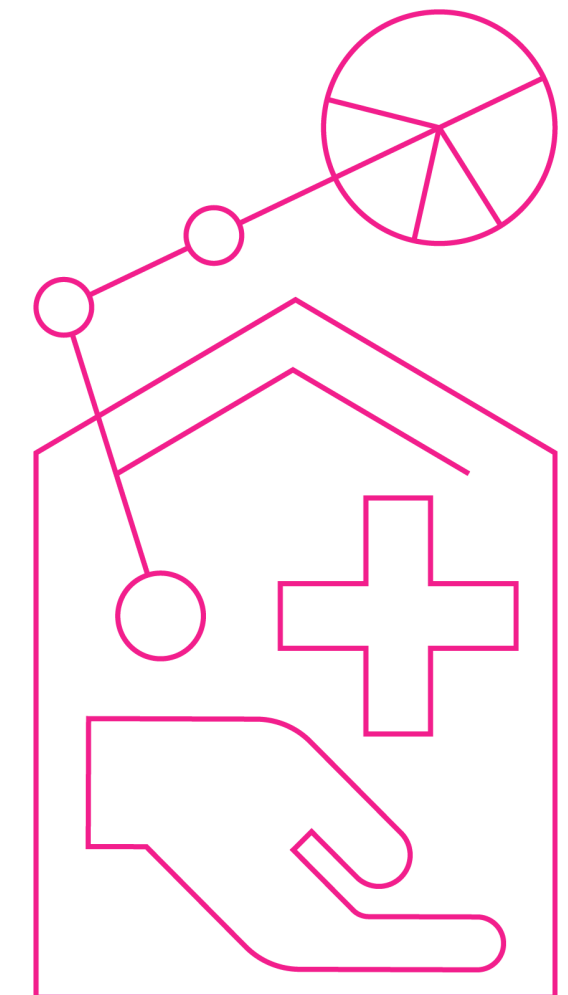
<b>Abschluss</b>	Bachelor of Arts
<b>Regelstudienzeit</b>	7 Semester (210 ECTS)
<b>Studienbeginn</b>	Wintersemester
<b>Bewerbungsfrist</b>	15. Juli (1. April bei Bewerbung ohne Hochschulreife)
<b>Studiengebühren</b>	keine
<b>Teilzeitstudium</b>	auf Antrag möglich
<b>Besonderheiten</b>	Blockwochen

## Zulassungs- voraussetzungen

- 1 Fachhochschulreife, Abitur oder ein als gleichwertig anerkannter Schulabschluss
- 2 Abgeschlossene dreijährige Ausbildung in einem anerkannten Gesundheitsfachberuf

sozial  
wissenschaften  
htw saar

## Management und Berufspädagogik im Gesundheitswesen Bachelor



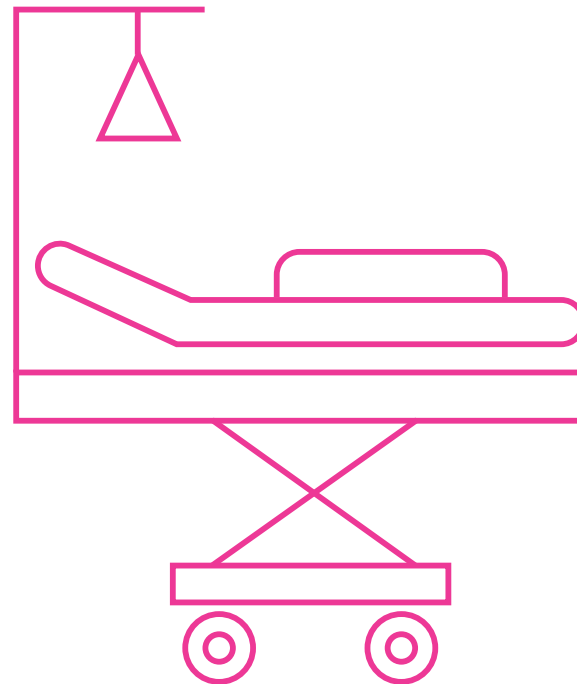
# Warum Management und Berufspädagogik im Gesundheitswesen studieren?

↘ Dieser Studiengang bietet Interessent(inn)en mit einer abgeschlossenen Ausbildung in einem anerkannten Gesundheitsfachberuf weitere Qualifizierungsmöglichkeiten, die neue Karriereoptionen im Bereich Bildung und Management eröffnen. Studierende profitieren dabei von ihrer fachlichen und praktischen Erfahrung unter anderem durch die pauschale Anerkennung von 30 ECTS aus ihrer Ausbildung.

Absolvent(inn)en sind darauf vorbereitet, ein breit gefächertes Spektrum an Leitungs- und Bildungsaufgaben im Gesundheitswesen zu übernehmen, selbstständig und in Teams zu arbeiten sowie den Herausforderungen der digitalen Arbeitswelt zu begegnen.

Im Schwerpunkt Management im Gesundheitswesen steht es im Vordergrund, in spezifischen Feldern des Managements professionell zu handeln, Aufgaben- und Problemstellungen verantwortlich zu bearbeiten, Lösungen zu generieren und die Ergebnisse zu vertreten.

↘ Im Schwerpunkt Berufspädagogik im Gesundheitswesen liegt der Fokus darauf, spezifische Lehr-/Lernprozesse zu initiieren und pädagogisch zu begleiten, berufliches Handeln kompetent zu planen und zu reflektieren sowie die Qualität von Bildungsangeboten zu evaluieren. Es besteht auch die Option schwerpunktübergreifend zu studieren.



## Berufschancen

↘ Absolvent(inn)en des Studiengangs finden vielfältige Tätigkeitsfelder in Einrichtungen der pflegerischen oder der gesundheitlichen Versorgung, zum Beispiel in Leitung und Management von Krankenhäusern, Reha-Einrichtungen, Altenheimen und anderen ambulanten oder stationären pflegerischen Einrichtungen. Sie können in Institutionen oder in beruflicher Selbstständigkeit Aufgaben der Beratung oder Sachverständigentätigkeit übernehmen bzw. als Experten bei Kranken-/Pflegeversicherungen, dem Medizinischen Dienst oder in der öffentlichen Gesundheitsverwaltung arbeiten.

Sie können in Fachschulen und anderen Einrichtungen der Aus-, Fort- und Weiterbildung im Gesundheitswesen tätig werden. Die pflege- und gesundheitsbezogene Forschungstätigkeit stellt ebenfalls ein weiteres Tätigkeitsfeld dar. Der Bachelor-Abschluss qualifiziert die Absolvent(inn)en - für einen weiterführenden Master-Studiengang in den Bereichen Management oder Berufspädagogik.

## Aufbau des Studiums

↘ Die Organisation der Lehrveranstaltungen erfolgt in Blockwochen, was eine gute Planbarkeit für Studierende ermöglicht, die in verringertem Stellenumfang weiterhin in der Praxis tätig sein möchten.

Neben den Veranstaltungen zur Methodenkompetenz sind im Grundstudium (1.-3. Semester) einführende Veranstaltungen sowohl aus dem Bereich Management als auch aus dem Bereich Berufspädagogik verpflichtend für alle Studierenden. Ab dem 4. Semester können Studierende dann aus einem breiten Angebot an Wahlpflichtfächern individuelle Schwerpunkte aus dem Bereich Management oder Berufspädagogik setzen oder alternativ schwerpunktübergreifend studieren.

Im 5. Semester ist zudem eine 12-wöchige Praxisphase im gewählten Studienschwerpunkt vorgesehen.